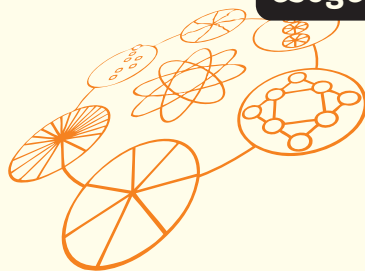


esogetics



**synapsis<sup>®</sup> home 2**

**Terapie d'induzione della  
Medicina Esogetica secondo Peter Mandel**

- per il rilassamento e la regolazione
- da usare nello studio e a casa

Per informazioni riguardanti le formazioni, i seminari e gli apparecchi, contattare:

**esogetics GmbH**

Hildastraße 8 · D-76646 Bruchsal

Fon: +49 (0)7251-8001-0 · Fax: +49 (0)7251-8001-55

info-de@esogetics.com · www.esogetics.com

**esogetics GmbH – Zweigniederlassung**

Hirschmattstr. 16 · CH-6003 Luzern

Fon: +41 (0)41-4205836 · Fax: +41 (0)41-4205936

info-ch@esogetics.com · www.esogetics.com

Copyright © 2014 esogetics GmbH · Hildastr. 8 · D-76646 Bruchsal

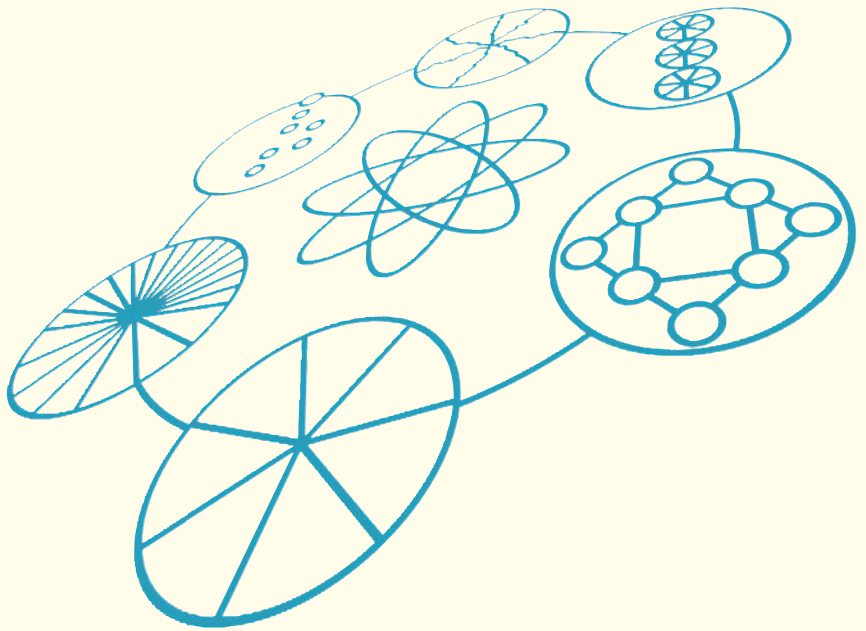
info-de@esogetics.com · www.esogetics.com

Tutti i diritti di traduzione e pubblicazione sono riservati, in modo particolare quelli di ristampa, di lettura in pubblico, di trasmissione radiofonica e di adattamento cinematografico, nonché qualsiasi riproduzione fotomeccanica e digitale, anche parziale.

Copertina, composizione, layout: Hans-Jürgen Mandel, Graphik & Layout

## INDICE

CAUSA ED EFFETTO DI „RITMI ERRATI“ .....	5
L'ORCHESTRA NELLA TESTA .....	6
FARE TERAPIA COME IL CERVELLO .....	7
I RITMI DELLA VITA .....	8
I SINGOLI PROGRAMMI .....	10
APPRENDERE DALL' „UOMO CREATORE“ .....	12



## CAUSA ED EFFETTO DI „RITMI ERRATI“

La vita è ritmo. Tutti noi siamo sottoposti ininterrottamente ai ritmi del giorno e della notte, del cambio delle stagioni, della tensione e del rilassamento sino ad arrivare ai ritmi delle nostre onde cerebrali che si alternano. Da tempo non è più un segreto che ogni impulso all'esterno o all'interno del nostro corpo deve in un qualche modo essere rielaborato dalla nostra coscienza. È pertanto evidente che anche la salute e la malattia sono accompagnate da uno sfasamento dei ritmi cerebrali naturali.

Verosimilmente un'alterazione del nostro benessere è preceduta da un cambiamento del nostro ritmo cerebrale. Il nostro cervello oscilla "erroneamente" e con il passare del tempo disimpara ad adattarsi alla vibrazione che, a seconda delle varie situazioni, "si stabilizza" sulla calma e il rilassamento, sulla concentrazione o la tensione. La conseguenza è che il nostro ritmo interiore non si accorda più con quello esteriore. Lo stress al quale siamo sottoposti, ad esempio perché ci sovraccarichiamo o ci mettiamo sotto pressione, o per via di una perdita oppure anche per problemi irrisolti, aumenta automaticamente le frequenze del nostro cervello. Siamo come in "uno stato di allerta". Quanto più sentiamo questo stress come un peso, tanto meno riusciremo a liberarcene. È come se "lo portassimo con noi a letto". Il cervello lavora quasi ininterrottamente come fosse sotto tensione. In questa fase si percepisce appena il desiderio di "disinnescare la spina". Con il passare del tempo viene programmata in modo perfetto la tensione continua e ne deriva un circolo vizioso nel quale non si riesce più ad avere una corretta "tensione prestazionale" del corpo. Dallo stress continuo deriva lo stress da conflitto e in questo modo il nostro cervello perde il suo originario programma vibrazionale.

## L'”ORCHESTRA” NELLA TESTA

Immaginate questo processo come un concerto. Tutti i musicisti seguono il tempo dettato dal direttore che dà all'orchestra un ritmo armonioso, il quale naturalmente può cambiare – da un andante lento ad un furioso appassionato o un frenetico staccato. In ogni momento, comunque, i musicisti sanno in quale ritmo comune stanno suonando. Improvvisamente il direttore d'orchestra viene chiamato altrove. Può succedere allora che l'orchestra – incapace di accordarsi su un nuovo ritmo diverso – continui a suonare ininterrottamente al ritmo dato dal direttore prima che se ne andasse. Oppure ogni musicista suona come gli pare giusto. Ne deriva una terribile confusione e si perde completamente l'armonia del brano musicale – finchè non ritorna il direttore e con un tocco della sua bacchetta ricorda ai musicisti il ritmo comune, riportando così ordine nell'intera orchestra (nell'intero sistema).

I nostri ritmi cerebrali si comportano in modo simile. Quando non viene stabilito un chiaro impulso armonioso, ne deriva un modello vibrazionale irrigidito o sfasato. Il “direttore”, cioè i programmi della terapia induttiva, mettono davanti al cervello lo specchio dei suoi ritmi armoniosi e gli rimandano il ricordo della sua giusta vibrazione. Con cautela e delicatezza il cervello viene portato a vibrare al suo ritmo naturale adeguandosi così nuovamente alle frequenze beta, alfa, teta e delta, ben distinguibili tra loro. La nostra vita, sia quella conscia che quella inconscia si svolge tra i 30 Herz (beta) e i 0,5 Herz (delta).

Con la terapia d'induzione della Medicina Esogetica è stato elaborato un metodo che, da un lato, non ha alcun effetto collaterale e dall'altro è adeguato quanto più possibile alle attività naturali del corpo ovvero del cervello – quindi un'induzione di impulsi familiari. Siccome in natura (senza l'influsso dell'uomo) non esiste affatto un ritmo assolutamente uguale ad un altro, l'induzione di frequenze rigide e sempre uguali avrebbe piuttosto un effetto contrario – generatore di stress, in quanto innaturale. Pertanto anche la terapia d'induzione si serve di una combinazione di frequenze crescenti e calanti, detta “oscillazione di frequenze”.

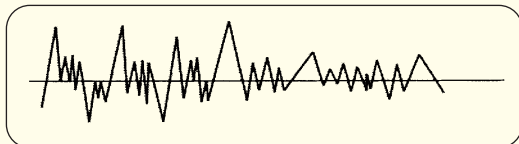
Al contrario della stimolazione indotta da vari metodi terapeutici (ad esempio le brain o mind's machine), l'induzione si basa dunque sul far passare, attraverso la cute, vibrazioni come quelle del cervello. Facendolo non si forza alcuna alterazione delle frequenze cerebrali, ma semplicemente si propone una vibrazione che il cervello è libero in ogni momento di accettare o meno. Chi decide in proposito è in prima linea la parte del nostro cervello che chiamiamo „talamo“. Esso è responsabile delle impressioni che vengono dall'esterno – ad esempio l'udito, la vista e le sensazioni – e al tempo stesso è la „porta della coscienza“. Il talamo accoglie gli impulsi elettrici dei programmi del ***synapsis® home 2*** indotti attraverso la cute. Quando in essi riconosce impulsi affini al sistema, corrispondenti ai suoi ritmi originari, indurrà l'intero organismo umano a vibrare nel „normale“ ritmo delle onde cerebrali. L'approccio terapeutico di Peter Mandel di offrire al cervello umano il naturale „ritmo primordiale“ attraverso la terapia d'induzione, si è dimostrato da molti anni una strada efficace per promuovere la guarigione e il mantenimento della salute anche per un lungo periodo.

Studi medici hanno dimostrato che la terapia d'induzione agisce non sulle caratteristiche delle onde cerebrali, ma soltanto sul loro ritmo. L'induzione pertanto non cura il cervello, ma cura come il cervello e comprende tutte e quattro le onde cerebrali nelle quali l'essere umano vibra con alternanza per tutta la sua vita. La conseguenza è che nelle aree sovraccariche e sovraccitate del cervello entra la calma e il rilassamento. Sistemi eventualmente bloccati ritrovano la normalità e i sintomi delle malattie che sono in relazione con specifici blocchi delle informazioni, se ne vanno.

## I QUATTRO RITMI DELLA VITA

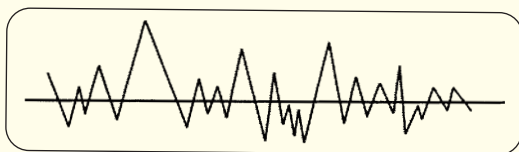
### I QUATTRO CAMPI DELLE ONDE CEREBRALI BEN DEFINITE E LE LORO FUNZIONI NEL DETTAGLIO:

#### 1. RITMO BETA 14 – 30 HERTZ: STATO DI VEGLIA



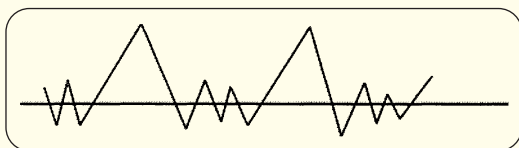
La frequenza più elevate vibra nel ritmo beta e caratterizza la veglia e la concentrazione, la tensione e l'attività intellettuale. Fanno parte del ritmo beta anche lo stato di allerta e il pensiero logico, l'irrequietezza e la paura. Quando vengono secreti gli ormoni dello stress (adrenalina, noradrenalina), aumentano le onde beta.

#### 2. RITMO ALFA 7,5 – 13,5 HERTZ: RITROVAMENTO DELLA CALMA



Lo stato di rilassamento caratterizza il ritmo alfa. Il cervello lo produce soprattutto quando si chiudono gli occhi e quando inizia il rilassamento intellettuale. Nel ritmo alfa si sviluppa la sensazione di una piacevole calma senza sonnolenza. Il rilassamento meditativo inizia con il ritmo delle onde alfa.

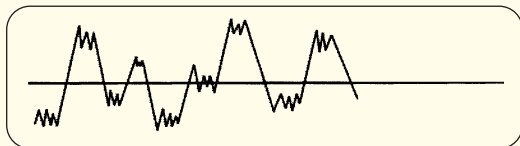
#### 3. RITMO TETA 4 – 7 HERTZ: DORMIVEGLIA



Questo ritmo caratterizza soprattutto precise fasi del sonno e la meditazione profonda. È risaputo che esso favorisce lo sviluppo della memoria. Con il “superlearning” si persegue questa fase in quanto si smorza la capacità di pensare e con questo diviene possibile l'accesso ai campi più profondi della nostra coscienza. Le onde teta sono collegate anche alla creatività e all'intuizione spirituali.



#### 4. RITMO DELTA 0,5 – 3,5 HERTZ: SONNO PROFONDO



Queste onde sono attive nel sonno profondo dell'essere umano, quando il corpo si rigenera. L'ipnosi profonda e la trance corrispondono a questo ritmo delta, così come un sistema immunitario intatto. Il ritmo delta, pertanto, ha una grandissima importanza in tutti i processi di guarigione.

Naturalmente le onde cerebrali sono semplicemente un “mezzo per raggiungere uno scopo” e non rappresentano alcuna informazione superiore. Esse non sono altro che il prodotto di scariche elettrochimiche che generano un campo elettromagnetico. Le frequenze da 0,5 a 30 hertz che ne derivano servono alla comunicazione tra il sistema nervoso centrale e il corpo.

Quando riscontriamo irregolarità nell'ambito di queste vibrazioni possiamo qualificare la persona come ammalata ed in questi casi è assolutamente irrilevante che il sentire soggettivo del paziente e l'evidenza di disturbi del ritmo cerebrale siano confermati o meno da altri metodi diagnostici. Quando una persona si sente ammalata, lo è effettivamente. La chiave indicante la direzione verso cui devono essere dirette le misure terapeutiche è fornita proprio da come la persona si sente.



## I SINGOLI PROGRAMMI

→ loro funzione → loro impostazione → loro impiego

L'apparecchio *synapsis® home 2* è dotato di programmi molto facili da usare e aventi una durata tra 15 e 45 minuti. Gli impulsi del programma scelto sono indotti per mezzo di due elettrodi integrati ciascuno in un polsino, oppure attraverso elettrodi monouso. L'energia sprigionata particolarmente esigua non è percepibile.

I programmi elaborati coprono un gran numero di cosiddette malattie del benessere.

Sono a disposizione i seguenti programmi compatti:

### BREVI INDICAZIONI DEI PROGRAMMI D'INDUZIONE SYNAPSIS®

#### Programmi per eliminare la tensione (per il rilassamento)

Calma 1	programma per il profondo rilassamento interiore
Calma 2	per tutti gli attuali sovraccarichi da stress
Calma 1	d'aiuto per i disturbi di addormentamento e da interruzione del sonno
Sonno 2	regola soprattutto il ritmo del sonno
Sogno	stimola l'attività onirica

#### Programmi per la soluzione dei conflitti

Conflitto	risoluzione e riordino dei conflitti individuali
Bambino 1	per i disturbi tra i 6 e i 9 anni
Bambino 2	per i disturbi tra i 9 e i 12 anni
Gamma lungo	risoluzione di blocchi con la forza della vibrazione della meditazione
Gamma breve	risoluzione di blocchi attraverso specifiche zone riflesse

#### Programmi per lo stress

StressBase	per risolvere blocchi psichici
StressImmun	per la regolazione e il rafforzamento del sistema immunitario
StressOrmon	d'aiuto nella regolazione di sintomi ormonali
StressSpasmi	programma base d'aiuto per l'emicrania e la cefalea

### Depressione/Psiche

Pisiche 1	per stanchezza, sfinimento, esaurimento
Pisiche 2	nella fase maniacale della depressione
Pisiche 3	per le depressioni ormonali

### Programmi cerebrali/mentali

Cerebrale	attivazione dell'attività cerebrale, aumento della vigilanza
Apprendimento	d'aiuto per la difficoltà ad apprendere e per i disturbi della concentrazione
Ricordo/memoria	accrescimento della capacità intellettuale, stimolo della capacità intellettuale e della creatività

### Altri programmi

Risveglio	esaurimento, convalescenza, forte stanchezza, disturbi senili
Degenerazione	terapia base per tutte le malattie degenerative
Power-Nap	programma di rigenerazione per ridurre lo stress quotidiano
Dipendenze	programma base per tutti i tipi di disturbi da dipendenza

### Altri programmi in preparazione.

Tutti i programmi sin qui descritti possono essere installati nell'apparecchio ***synapsis® home 2***.

La cosa straordinaria di questo metodo è che la semplice informazione che viene indotta attraverso la cute fa vibrare i sistemi in modo armonioso riportandoli così alla normalità.

La terapia induttiva non è una droga e non può sostituire qualcosa che non è presente. Può però sciogliere potenziali presenti, che per lo più sono bloccati, ed in tal modo liberare il flusso di informazioni superiori che ha una grandissima importanza per l'evoluzione di ogni persona. Sciogliere i blocchi significa una migliore conoscenza della propria individualità, una miglior comprensione e capacità di reagire all'ambiente diretto e indiretto. Ciò significa anche andare incontro alla vita in modo più gioioso e contento. L'uso dell'induzione, pertanto, ha pieno diritto di figurare tra i metodi adatti all'ampliamento della coscienza, cosa che in questo periodo attuale è oltremodo necessaria.

## IMPARARE DALLA “CREAZIONE UOMO”

- Volentieri ci abbandoniamo all’illusione che „a tutto c’è un rimedio“. A questo proposito il mercato ha molto da offrire. Con grande accelerazione nascono nuovi tipi di trattamenti e di medicine. Per molte persone questa rapida evoluzione attuale nel campo medico e farmaceutico rappresenta un miglioramento fondamentale della qualità della vita. A maggior ragione è importante – finchè la nostra salute ce lo permette – distaccarsi dal passivo „lasciar che accada“ e decidere di assumersi una corresponsabilità riguardo al proprio benessere.

- Dopo aver iniziato nel 20. secolo ad immergerci più profondamente nel miracolo dell’universo, il 21. secolo ci sta preparando una „regressione“ nel miracolo dell’interiorità, del proprio microcosmo. I modelli primordiali del nostro cervello, fili di collegamento tra l’universo esteriore e quello interiore, sono portatori dell’informazione più pura che serve alla creazione quale fondamento della vita. Questa informazione è da esplorare e comprendere in futuro per poter essere creatori partendo dalla sorgente primordiale della vita, allo scopo di ottenere e mantenere la salute.

### TRATTAMENTI INTEGRATIVI: TERAPIA CROMOSONORA ED OLIO DI ERBE SELVATICHE<sup>RELAX</sup>

#### Terapie cromosonore

Con le terapie cromosonore della Medicina Esogetica è stata trovata una strada per trasmettere informazioni ai sistemi di comando del corpo, attraverso il cervello. Non si usa alcuna suggestione: le terapie cromo sonore sono pure corrispondenze sonore della cromo puntura secondo Peter Mandel e sono in grado di aiutare e stabilizzare le funzioni fisiche e cerebrali. Suoni e loro combinazioni usati in modo mirato creano, soggettivamente e spesso in modo immediato, benessere fisico e psichico. Essi hanno un influsso regolatore sulla chimica del corpo e possono aiutare ad elaborare meglio i problemi.

#### ❖ Cefalea/emicrania

Adatta non solo all’eliminazione e all’alleviamento del mal di testa, bensì anche in ambito preventivo, cioè prima ancora che lo spasmo si manifesti.

### ---> Riequilibrio psicosomatico

Agisce particolarmente sulla regolazione ormonale, cosa importantissima poiché gli ormoni influiscono sui nostri sentimenti. Obiettivo; sostegno continuativo dell'autoregolazione dei nostri organi di comando

### ---> Disturbi del sonno

Disturbi psichici fuori dal comune, dolori, alimentazione errata ed influssi ambientali ci impediscono di avere un sonno sano e rigeneratore. La terapia cromosonora aiuta a riconoscere e rielaborare meglio le situazioni quotidiane. Obiettivo: facilità ad addormentarsi e sonno più profondo e tranquillo.

### ---> Soluzione dei conflitti

Questa serie (Set di 4) si basa sulla terapia per la soluzione dei conflitti della cromopuntura. Delicati impulsi regolatori influiscono direttamente sui blocchi e portano cautamente alla loro soluzione. „Soluzione dei conflitti“ rappresenta sia uno strumento per il trattamento che un accompagnamento e un sostegno che vale per tutta la vita – un aiuto per il superamento di situazioni di vita difficili e per riconoscere e sciogliere vecchi modelli che creano la malattia.

Il primo CD della serie si chiama „**Cono del ricordo**“. Ricordando i modelli che ci hanno sovraccaricati e stressati, è possibile la „**Risoluzione dei blocchi**“, che è il titolo del secondo CD. Il terzo passo, e quindi il terzo CD è „**Lasciarsi andare**“. Il superamento di questi primi tre passi è il presupposto per l'„**Accrescimento dell'energia**“, il quarto CD di questa serie. È evidente che i 4 CD sono logicamente costruiti in sequenza tra loro in quanto non è possibile sciogliere i blocchi se prima non si va alla ricerca delle loro cause (questo accade nel subconscio, là dove si sono nascosti i conflitti).



## OLIO DI ERBE SELVATICHE <sup>RELAX</sup>

### Stimolazione della cute per un trattamento olistico

L'olio di erbe selvatiche<sup>relax</sup> è un preparato naturale riconosciuto come prodotto farmaceutico che sfrutta le molteplici ed evidenti proprietà curative della natura. Attraverso cosiddette zone riflesse, zone della cute e segmenti muscolari le sostanze attive dell'olio penetrano attraversando la pelle e trasmettono all'intero organismo un'informazione armonizzante. Peter Mandel, il fondatore della Medicina Esogetica, ha studiato ed esaminato empiricamente tutte le conoscenze relative alle correlazioni tra zone cutanee e organi fisici, sin dall'inizio degli anni settanta. Accanto ai campi già conosciuti e fissi (ad esempio le zone di Head), egli ha cercato e trovato nuove zone e punti sulla pelle, la cui efficacia è straordinaria. Così nel corso degli anni è nato un sistematico „catalogo di zone della cute“ – la cartina del nostro corpo, nella quale precise zone della pelle sono in relazione diretta con la nostra psiche e la nostra anima. Tra quest'ultime figurano le zone del sogno, attraverso le quali si può sostenere in modo mirato il processo onirico, attivare la „pulizia della psiche“ e stimolare la rielaborazione dei processi psichici. Altre zone, indicate quale integrazione della terapia con l'apparecchio **synapsis® home 2**, sono ad esempio quelle della paura, del cordoglio, della gioia, della coscienza profonda, dell'indurimento dell'anima e della cefalea, le zone degli spasmi dell'organismo nonché le zone per il benessere generale.



Ci sono molti oli alle erbe usati come rimedi casalinghi. Gli oli eterici contenuti nell'olio di erbe selvatiche<sup>relax</sup> esercitano un'azione regolatrice e stimolante su tutta la persona. Sono oli puri perfettamente miscelati per il Suo benessere.

## TUTTA LA DOCUMENTAZIONE...

---

...riguardante la terapia-cromosonora e il relax con l'olio esogetico alle erbe selvatiche, un elenco di terapisti che hanno frequentato la formazione in Medicina Esogetica e si sono diplomati, nonché informazioni relative agli apparecchi, alla letteratura, alle conferenze e seminari, potete riceverli senza spese e senza impegno presso :

### **esogetics GmbH**

Hildastraße 8 · D-76646 Bruchsal

Fon: +49 (0)7251-8001-0 · Fax: +49 (0)7251-8001-55

info-de@esogetics.com · www.esogetics.com

### **esogetics GmbH – Zweigniederlassung**

Hirschmattstr. 16 · CH-6003 Luzern

Fon: +41 (0)41-4205836 · Fax: +41 (0)41-4205936

info-ch@esogetics.com · www.esogetics.com



PETER MANDEL, Heilpraktiker nato nel 1941, è il fondatore della Medicina Esogetica, della quale la "Diagnosi Energetica dei Punti Terminali" e la "Cromopuntura" costituiscono gli aspetti più importanti. Le conferenze di Peter Mandel, i seminari, i trattati, le pubblicazioni attraverso la stampa, la radio e la televisione hanno diffuso il suo metodo a livello internazionale.

Dall'inizio degli anni settanta Peter Mandel si occupa intensamente dello studio delle energie informative e delle possibilità diagnostiche e terapeutiche che ne derivano. Da anni lavora a stretto contatto con istituzioni, cliniche e scienziati famosi, come il noto ricercatore biofotonico Professor Dr. F. A. Popp. Ciò rappresenta un importante passo in avanti nella direzione di un incontro ed un reciproco completamento tra i nuovi metodi terapeutici e la medicina classica.

Peter Mandel è dottore honoris causa in "Medicina Alternativa" fondata nel 1962 ad Alma-Ata, membro onorario dell' "Accademia di Medicina Olistica" della fondazione Grieshaber di Schiltach nella Selva Nera e Vicepresidente dell' "Accademia dei Metodi Terapeutici Riformati" nata nel 1997 a Worms. La fondazione Peter Mandel istituita a Lucerna nel 1995 si è prefissata il compito di trovare nuove strade all'interno della Medicina Esogetica e consolidarle documentandole a livello scientifico.

